



**SERIES ENLAZADAS DE EMPLEO ASALARIADO Y RENTAS DEL  
TRABAJO REGIONALES  
(REGDAT VERSIÓN 2.2)**

*Angel de la Fuente\**

**D-2010-04**

**Julio 2010**

---

\*Instituto de Análisis Económico (CSIC)

Este trabajo forma parte de un proyecto de investigación cofinanciado por el Fondo Europeo de Desarrollo Regional y el Servicio de Estudios del BBVA. Agradezco también la financiación del Ministerio de Ciencia e Innovación a través del proyecto ECO2008-04837/ECON.

Dirección para correspondencia: [Angel.delaFuente@uab.es](mailto:Angel.delaFuente@uab.es)

En la página web de los Documentos de Trabajo de la Dirección General de Presupuestos figura, además de este documento, un anexo en Excel con las series de datos <http://www.sggp.pap.meh.es/SITIOS/SGPG/ES-ES/PRESUPUESTOS/DOCUMENTACION/Paginas/Documentacion.aspx>

Los Documentos de Trabajo de la Dirección General de Presupuestos no representan opiniones oficiales del Ministerio de Economía y Hacienda. Los análisis, opiniones y conclusiones aquí expuestos son los del autor, con lo que no tiene que coincidir, necesariamente la citada Dirección. Ésta considera, sin embargo, interesante la difusión del trabajo para que los comentarios y críticas que suscite contribuyan a mejorar su calidad.

## **Resumen**

En este trabajo se elaboran series enlazadas de empleo asalariado, remuneración de asalariados y rentas totales del trabajo para España y sus regiones durante el período 1955-2008. También se estima la participación del trabajo en el VAB nacional y regional y se construye una serie de coste medio del factor trabajo, incluyendo tanto a los trabajadores asalariados como a los no asalariados.

## **Abstract**

I construct “homogeneous” series of salaried employment, employee compensation and total labor income for Spain and its regions covering the period 1955-2008. I also estimate labor’s share in regional and national GVA and construct an indicator of the average cost of labor including both employees and non-salaried workers.

*Palabras clave:* Contabilidad Regional, participación del trabajo en la renta regional

*Key words:* Regional accounts, Spain, labor share

*JEL Classification/Clasificación JEL:* E01, R11

## 1. Introducción

Este trabajo forma parte de un proyecto más amplio cuyo objetivo es elaborar series homogéneas de los principales agregados económicos nacionales y regionales que cubran el período desde 1955 hasta nuestros días. En dos estudios anteriores (de la Fuente 2009a y b) se han elaborado series enlazadas de población, VAB y empleo para el período citado. Aquí se añaden series de empleo asalariado, salarios medios y diversos agregados de rentas del trabajo. Como en los trabajos anteriores, las series se construyen mediante el enlace de las series más recientes de Contabilidad Regional y Nacional del INE (CRE y CNE base 2000) con series anteriores del propio Instituto y de la Fundación BBVA.

## 2. Indicadores de las rentas del trabajo a partir de la Contabilidad Regional

La Contabilidad Nacional y Regional del INE desglosa el empleo en puestos de trabajo asalariados y no asalariados y ofrece datos sobre la remuneración bruta de los asalariados (incluyendo las contribuciones sociales a cargo de las empresas y los pagos en especie), desagregando ambas variables por regiones y por sectores productivos.

El agregado de remuneración de asalariados (*RAS*) que se ofrece en la CRE y en la CNE no es un buen indicador de las rentas totales del factor trabajo porque no incluye la remuneración del trabajo realizado por los no asalariados (trabajadores autónomos, profesionales independientes, empresarios y ayudas familiares) que constituyen una parte significativa de la fuerza laboral española (unos tres millones de personas en 2008, lo que supone un 14% del empleo total). Dada la dificultad de separar tales rentas de los rendimientos del capital que también aportan la mayor parte de estos agentes, sus ingresos totales se incluyen en la CRE y en la CNE en el agregado denominado *excedente bruto de explotación/renta mixta bruta*.

La participación total del trabajo en la renta nacional o regional es un dato de considerable interés. Una práctica habitual en la literatura a la hora de estimar esta variable (véase por ejemplo Gollin, 2001) consiste en imputar a cada trabajador no asalariado unas rentas salariales iguales a la remuneración media percibido por los asalariados de similares características. En su forma más sencilla, la corrección implicaría imputar a cada no asalariado el sueldo medio de los asalariados en España en su conjunto o en la región de residencia del primero. Sin embargo, dado que existen diferencias importantes entre sectores en términos de salarios medios y tasas de asalarización, parece prudente utilizar el mayor nivel de desagregación posible a la hora de realizar el ejercicio.

En lo que sigue, estimaré las rentas totales del trabajo (*RTL*) como sigue. En primer lugar, calcularé el salario medio para el sector *s* en la región *r* dividiendo la remuneración total de los asalariados en el sector-región (*RAS*) por el empleo asalariado total en el mismo (*LAS*),

$$(1) \ w_{sr} = \frac{RAS_{sr}}{LAS_{sr}}$$

Seguidamente, multiplicaré el salario medio de cada sector en una región dada por el empleo total (puestos de trabajo asalariados + no asalariados) en el sector-región ( $LTOT$ ) y agregaré los resultados sobre sectores para obtener una estimación de lo que llamaré las *rentas totales del trabajo* ( $RTL$ ) en la región

$$(2) \quad RTL_r = \sum_s w_{sr} LTOT_{sr}$$

Dividiendo esta magnitud por el VAB agregado regional se obtiene una estimación de la *participación del trabajo en la renta regional*

$$(3) \quad \pi_r^L = \frac{RTL_r}{VAB_r}$$

Finalmente, calcularé un *salario medio regional* dividiendo las  $RTL$  por el empleo total

$$(4) \quad w_r = \frac{RTL_r}{LTOT_r} = \sum_s \frac{LTOT_{sr}}{LTOT_r} w_{sr}$$

De esta forma, los salarios medios sectoriales se ponderan por el empleo total de cada sector, en vez de por su empleo asalariado, como sería el caso si los salarios medios regionales se calculasen directamente a partir de la remuneración de los asalariados y el empleo asalariado agregados. A efectos de tratar de explicar la evolución del empleo total (incluyendo el no asalariado), el salario medio así construido debería ser una magnitud más relevante que el salario medio de los trabajadores asalariados.

### 3. Construcción de las series enlazadas

En esta sección se describe la construcción de las series enlazadas de empleo asalariado, remuneración de asalariados y rentas totales del trabajo a nivel regional y nacional para el período 1955-2008.

Las series se construyen empleando el mismo procedimiento y los mismos datos de base que se utilizan en de la Fuente (2009a y b) para construir series enlazadas de VAB y empleo total a partir de diversas series de la Contabilidad Nacional y Regional del INE y de las series históricas de la Fundación BBV (1999). La mayor parte de los enlaces se realizan utilizando el llamado *procedimiento mixto de enlace* (de la Fuente, 2009b). Esta técnica permite introducir supuestos menos extremos que los adoptados implícitamente en los procedimientos más habituales de enlace sobre el perfil temporal del “error de medición” contenido en la serie más antigua de las enlazadas durante los años previos al punto de enlace. Con este fin, se introduce una familia de enlaces parametrizada por un coeficiente,  $\rho$ , que corresponde a la fracción del error aflorado en el momento del enlace que suponemos ya existía en el año inicial de la serie más antigua. En los trabajos citados, el valor de  $\rho$  utilizado para enlazar distintas series se fija, en la medida de lo posible, a partir del análisis de fuentes externas de información. En el presente trabajo, los enlaces se realizarán utilizando el valor de  $\rho$  correspondiente a la serie ya enlazada más próxima a la de interés en cada caso (y, en su caso, con correcciones análogas a las utilizadas en la construcción de la misma). Así, el enlace de la serie de empleo asalariado replica

casi exactamente el enlace de la serie de empleo total descrito en los trabajos citados, mientras que los enlaces de las series de remuneración de asalariados y rentas totales del trabajo replican el enlace del VAB.

El enlace se realiza en varias etapas que se describen en detalle en el resto de esta sección. En primer lugar se construye un enlace entre la CRE95 y la CRE00, al que denominaré CRE00-r. Este enlace difiere del realizado por el INE (2007) en un aspecto importante. Mientras que el Instituto respeta sus estimaciones originales para el año base de la primera serie (1995) excepto por correcciones metodológicas, mi supuesto básico es que la discrepancia que observamos entre ambas series en su punto de enlace (2000) refleja un error de medición que, en buena parte, ya existía en 1995.<sup>1</sup>

En segundo lugar se construyen series enlazadas de las variables de interés a nivel nacional para el conjunto del período 1955-2008 combinando los agregados nacionales de la CRE00-r con diversas series de la CNE para años anteriores. Con este fin, se construye primero una *serie de referencia* para el período 1955-95 extendiendo hacia atrás las series de la Contabilidad Nacional de España en base 1986 (CNE86) con ayuda de algunos estudios en los que se elaboran series históricas de las magnitudes de interés mediante el enlace de las sucesivas series de la propia CNE. Seguidamente, la serie de referencia se enlaza con la correspondiente *serie terminal* tomada de la CRE00-r.

Finalmente, las series regionales se construyen enlazando la CRE00-r con una serie de referencia que se obtiene combinando las series del BBVA con la CRE86. El enlace se realiza trabajando con las series normalizadas, expresadas en términos relativos al promedio nacional por habitante. De esta forma, se neutralizan las posibles diferencias de nivel entre las distintas series y se utiliza únicamente la información que éstas contienen sobre la posición relativa de cada territorio. Los niveles absolutos de las series se recuperan a partir del correspondiente promedio nacional (en las series agregadas enlazadas descritas más arriba) y de la población de cada región.

### **3.1. Enlace CRE95-CRE00**

Los datos de empleo asalariado (*LAS*) y remuneración de asalariados (*RES*) regionales se obtienen directamente a nivel agregado de la CRE95 y la CRE00. Las rentas totales del trabajo (*RTL*) se calculan de la forma indicada en el apartado anterior utilizando el máximo nivel de desagregación disponible en cada versión de la CRE (30 ramas en la CRE95 y 27 en la CRE00).

El procedimiento de enlace es el descrito en detalle en de la Fuente (2009a) para las series de empleo y VAB. Antes de proceder al enlace, las series de la CRE95 se ajustan para intentar corregir el previsible sesgo a la baja derivado de la infravaloración de la población española durante los años inmediatamente anteriores al Censo de 2001. La serie de empleo asalariado (al igual que la serie de empleo total) se corrige en proporción a la revisión al alza de la serie de ocupados de la EPA durante estos años una vez se dispuso de los resultados del Censo. Las series de remuneración de asalariados y de rentas totales del trabajo se ajustan (al igual que la

---

<sup>1</sup> Véase de la Fuente (2009a) para más detalles.

serie de VAB) al alza teniendo en cuenta la corrección realizada a la serie de empleo y la relación estimada entre las revisiones del VAB y del empleo durante el período de solapamiento de las bases 1995 y 2000 de la CRE (véase de la Fuente, 2009a para más detalles).<sup>2</sup> Finalmente, las series de la CRE en base 2000 se extienden hacia atrás desde su año base hasta 1995 tomando como referencia las series corregidas en base 95 y suponiendo que la discrepancia entre las dos series que aflora en el año 2000 refleja un error de medición en la serie más antigua que, en un 90%, ya existía en 1995 (esto es, utilizando el procedimiento mixto de enlace con un valor de  $\rho$  de 0,90). El enlace se realiza a nivel regional, obteniéndose los totales nacionales por agregación.

### 3.2. Series enlazadas nacionales

La serie de remuneración de asalariados (*RAS*) de la CNE86 se extiende hacia atrás hasta 1955 utilizando las series históricas de este agregado elaboradas por Uriel, Moltó y Cucarella (2000), mientras que la serie de empleo asalariado (ocupados) (*LAS*) de la CNE86 se completa con la serie que ofrecen Maluquer y Llonch (2005). De las series de referencia resultantes se sustrae una estimación de la parte de cada magnitud que corresponde a la extra-regio<sup>3</sup> con el fin de hacerlas más homogéneas con las series terminales de CRE00 con las que se van a enlazar (que excluyen a esta región ficticia).

Las series de referencia de *RAS* y *LAS* para 1955-95 construidas de esta forma se enlazan con las series agregadas de la CRE00-r por el procedimiento mixto utilizando los mismos valores de  $\rho$  (= 0,9 y 0,1 respectivamente) utilizados en de la Fuente (2009b) para enlazar las series de VAB y empleo total tras un análisis de algunas fuentes externas que podrían darnos algunas pistas sobre el patrón temporal de los errores de medición contenidos en las series más antiguas.

En el caso de las rentas totales del trabajo (*RTL*), surge una complicación adicional. En principio, sería posible calcular este agregado trabajando con datos nacionales desagregados por sectores. Sin embargo, la información necesaria para realizar el ejercicio no parece estar disponible para todo el período de interés en la CNE y fuentes relacionadas y, en cualquier caso, parece preferible trabajar con datos desagregados también por regiones dado que existen diferencias significativas entre ellas en sueldos medios y tasas de asalarización dentro de cada sector.

Por ambos motivos, las *RTL* agregadas se han estimado utilizando un procedimiento indirecto que consiste en aplicar a la *RAS* nacional de la CNE un factor de corrección construido como la razón de ambas variables a nivel agregado de acuerdo con los datos del BBV (hasta 1989,

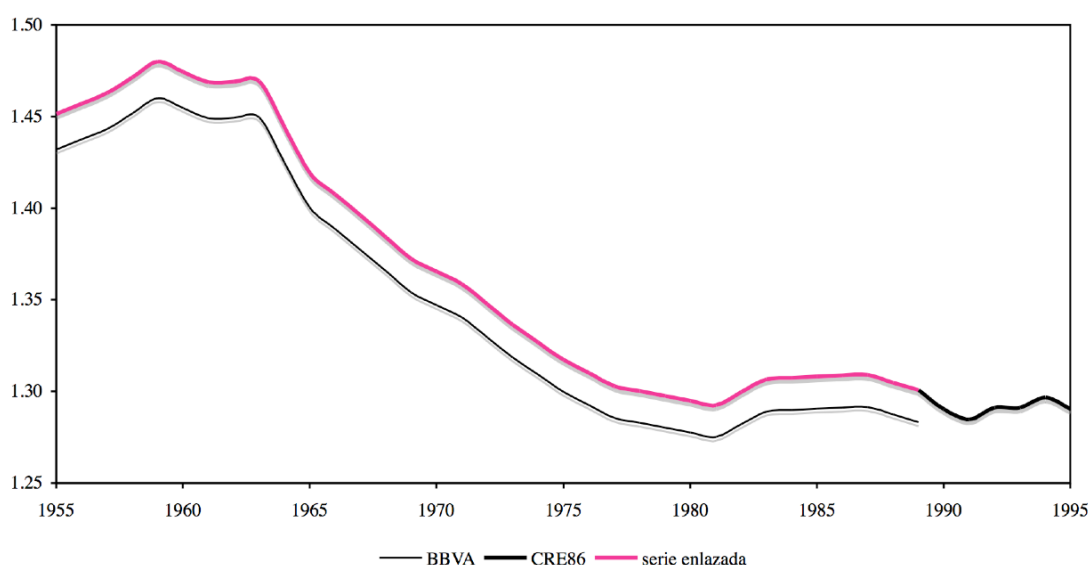
---

<sup>2</sup> Al utilizar el mismo factor de corrección para el VAB y para las rentas del trabajo, estoy suponiendo que el peso de estas últimas en el VAB "aflorado" como consecuencia de la revisión al alza del empleo es el mismo para todas las regiones.

<sup>3</sup> Dada la naturaleza de las actividades que se desarrollan en la extra-regio (embajadas y bases científicas y militares, fundamentalmente) parece razonable suponer que todo el empleo asignado a esta región es asalariado. Bajo esta hipótesis, dispongo de datos de empleo asalariado en la extra regio desde 1980, tomados de la CRE. Para años anteriores, he supuesto que el peso de la extra regio en el total se mantiene constante al nivel observado en 1980 (un 0,053%). En el caso de la remuneración de asalariados, el procedimiento es el mismo pero los datos de los que dispongo para la extra-regio empiezan en 1986 (cuando su peso en el total fue del 0,21%).

interpolando entre años impares para completar la serie, que originalmente tiene periodicidad bienal) y de la CRE86 (entre este último año y 1995). El cálculo de las *RTL* con las fuentes citadas se realiza al mayor nivel posible de desagregación (esto es, a nivel regional con datos desagregados por ramas<sup>4</sup>), agregándose después los resultados a nivel nacional para calcular el cociente de interés. El Gráfico 1 muestra la senda temporal del factor de corrección obtenido con ambas fuentes. Aunque la diferencia entre las mismas es reducida en su año común, las series se enlazan por retropolación para eliminar el salto. La serie enlazada, que también se muestra en el Gráfico, es la que se utiliza para estimar las *RTL* nacionales. Finalmente, la serie de referencia de *RTL* así construida para 1955-95 se enlaza con la correspondiente serie de CRE00-r utilizando un  $\rho$  de 0,9.

**Gráfico 1: Factor de ajuste = cociente entre *RTL* y *RAS***



### 3.3. Series enlazadas regionales

Las series regionales de referencia para 1955-95 se construye extendiendo las series de la Fundación BBV desde 1989 hasta 1995 con las tasas de crecimiento de las correspondientes series de la CRE86. El punto de corte en el que se abandonan las series de la FBBV para adoptar como referencia la CRE86 se ha fijado en 1989 utilizando el procedimiento estadístico descrito en de la Fuente (2009b) para evaluar la calidad relativa de ambas series.

Una vez más, el enlace entre las series de referencia para 1955-95 y las series terminales de la CRE00-r para 1995-2007 se realiza utilizando el mismo procedimiento empleado en de la Fuente (2009b) para enlazar el VAB y el empleo regionales. Así, el empleo asalariado se trata de la misma forma que el empleo total en el trabajo citado, lo que incluye la utilización del mismo valor de  $\rho$  ( $= 0,1$ ) y la introducción de un ajuste ad-hoc para el caso de Ceuta y Melilla que corrige parcialmente sus sospechosamente bajos niveles de empleo (total y asalariado) en los

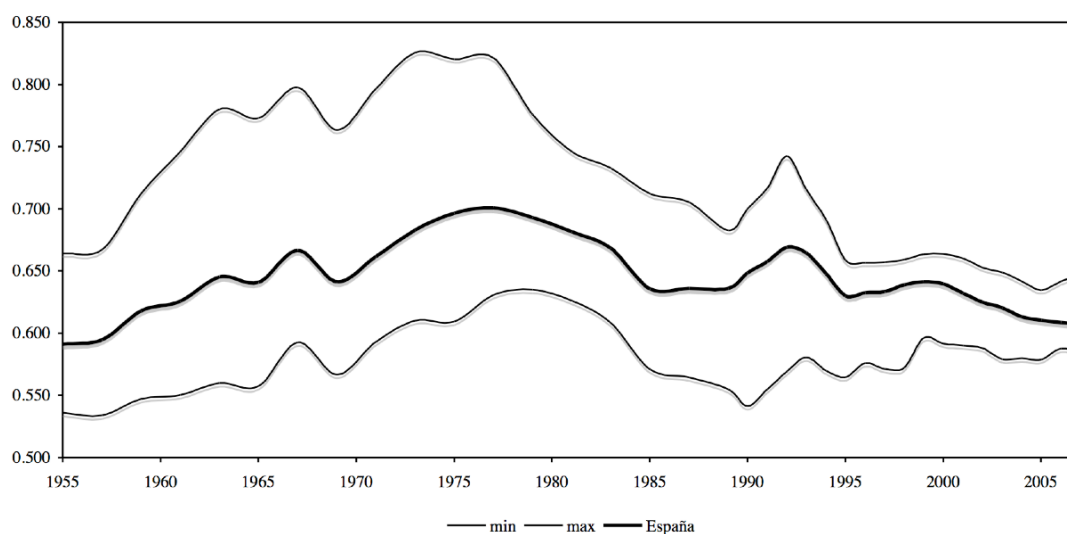
<sup>4</sup> La Fundación BBV ofrece una desagregación en 24 ramas productivas, mientras que la CRE86 contempla 17 ramas.

primeros años de la muestra.<sup>5</sup> En el caso de la remuneración de asalariados y las rentas totales del trabajo, se siguen los mismos criterios que para el enlace del VAB, incluyendo la utilización de diferentes valores de  $\rho$  para distintas regiones (véase de la Fuente, 2009b). Como ya se ha indicado, los cálculos se realizan con las series normalizadas, recuperándose después los niveles de las series a partir de la correspondiente serie nacional.

#### 4. Algunos resultados

Una vez construidas las series enlazadas de *LAS*, *RAS* y *RTL*, podemos calcular la participación del trabajo en el VAB y el “salario” medio o coste unitario del factor trabajo considerando todos los trabajadores y no sólo los asalariados.

**Gráfico 2: Participación del trabajo en el VAB regional y nacional**



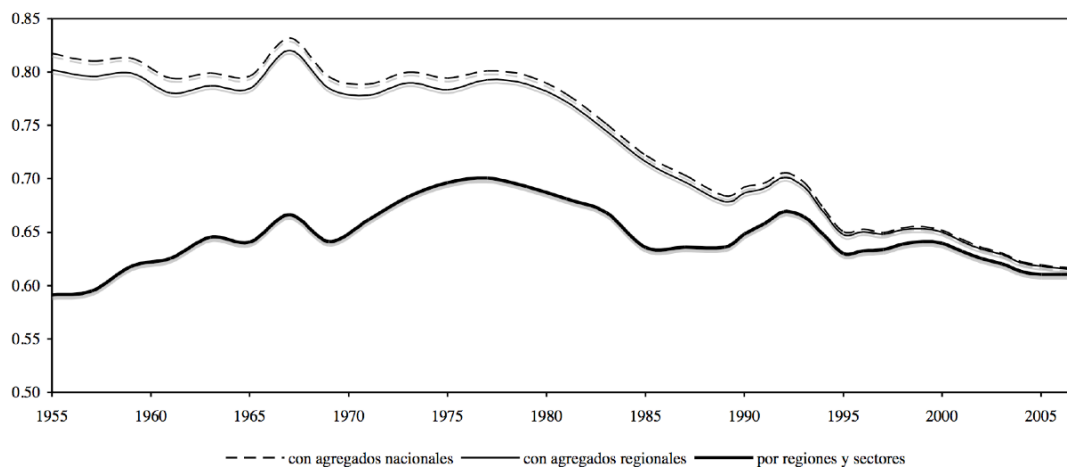
- Nota: para calcular el máximo y el mínimo regionales, se excluye a Ceuta y Melilla. La senda de la variable de interés en este territorio no parece demasiado plausible.

El Gráfico 2 muestra la evolución de la participación del trabajo en el VAB nacional y la banda de valores en la que se encuentran las participaciones regionales (excluyendo a Ceuta y Melilla). Centrándonos en el dato nacional, la participación del trabajo se mantiene bastante estable, situándose entre el 60% y el 65% durante el período muestral, con una ligera tendencia al alza durante la primera mitad del mismo y a la baja durante la segunda. Las diferencias entre regiones son apreciables, especialmente durante la década de los 70, pero no excesivas. En promedio durante el conjunto del período, las participaciones regionales en las rentas del trabajo se situaron entre 0,604 (Murcia) y 0,703 (Galicia). La media nacional para el conjunto del período fue de 0,644.

<sup>5</sup> La mecánica del ajuste es exactamente la misma en ambos casos (véase de la Fuente 2009b para los detalles). Puesto que no se dispone de datos censales de trabajadores asalariados, he supuesto que el índice de empleo asalariado relativo de estos territorios es igual a su índice de empleo total relativo con datos censales. En cualquier caso, conviene advertir aquí, como ya se hace en de la Fuente (2009b), que la baja fiabilidad de las series de Ceuta y Melilla, especialmente en relación con las variables de empleo, puede hacer aconsejable excluir a este territorio de la muestra en aplicaciones.



**Gráfico 3: Participación del trabajo en el VAB nacional:  
comparación de distintos métodos de estimación**



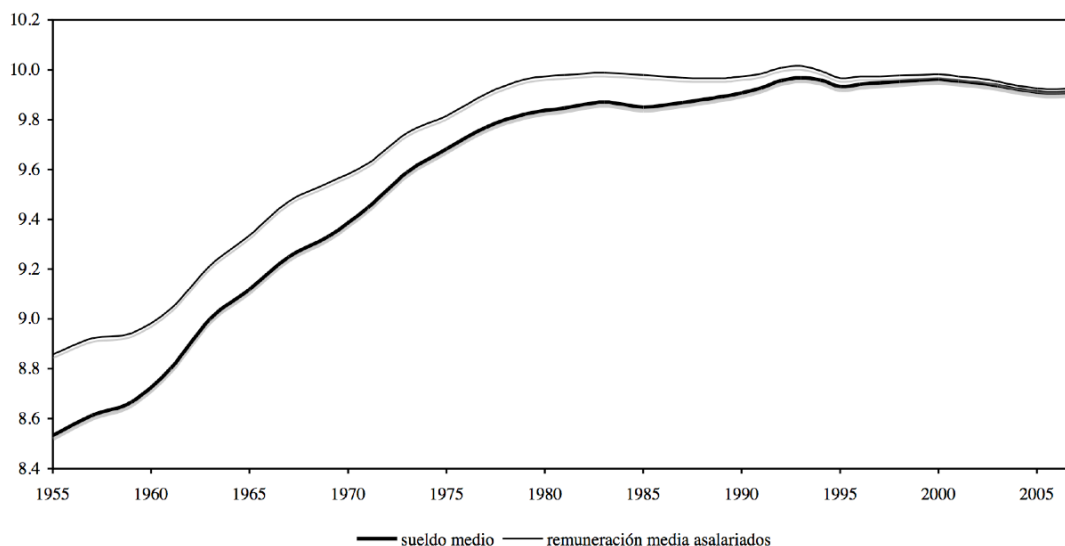
Conviene resaltar que la estimación de la participación del trabajo en el VAB es muy sensible al nivel de desagregación que se utilice para calcular las *RTL*. El Gráfico 3 compara las estimaciones de la participación del trabajo en el VAB nacional obtenidas utilizando tres procedimientos diferentes. En el primero de ellos se trabaja únicamente con agregados nacionales, sin desagregación regional o sectorial. En este caso, se imputa a cada no asalariado (con independencia de su sector o región) un salario igual al sueldo medio de los asalariados a nivel nacional (calculado como el ratio entre la remuneración de asalariados y el empleo asalariado a nivel agregado nacional). En el segundo de ellos las *RTL* se calculan región a región, utilizando la remuneración media de los asalariados en cada región pero sin utilizar datos desagregados por sectores, y se agregan después para obtener el total nacional. Finalmente, en el tercero se trabaja con datos desagregados tanto por regiones como por sectores a la hora de calcular las *RTL*.

Como se observa en el Gráfico, los dos primeros procedimientos conducen a resultados muy similares entre sí pero muy diferentes de los obtenidos por el tercer método (que es el adoptado en el presente trabajo) durante buena parte del período muestral. Cuando no desagregamos por sectores, la participación del trabajo se sitúa por encima del 80% en los primeros años de la muestra y presenta una tendencia decreciente durante todo el período. Esto se debe a que, al atribuir a todos los no asalariados la remuneración media de los asalariados, el método sobrevalora las rentas de los primeros que, sobre todo inicialmente, se concentran en sectores de baja productividad y bajos salarios, y muy especialmente en la agricultura, que en 1955 absorbía el 70% del empleo no asalariado. También influye en el resultado el hecho de que el peso de los no asalariados en el empleo total es inicialmente muy importante (un 46%) aunque luego se reduce (hasta un 14% en 2008).

También merece la pena observar que el indicador de salario medio o coste medio del trabajo que he calculado difiere significativamente del salario medio de los trabajadores asalariados, que es la magnitud más sencilla de calcular con los datos de CRE y CNE. Por la razón ya señalada (que los trabajadores no asalariados tienden a concentrarse en sectores menos

productivos, aunque cada vez con menor intensidad), el sueldo medio que he calculado será inferior a la remuneración media de los asalariados, aunque la diferencia entre las dos magnitudes se ha estrechado con el paso del tiempo. El Gráfico 4 muestra los perfiles de ambas variables a nivel nacional, medidos en euros de 2000 y en escala logarítmica.

**Gráfico 4: Sueldo medio vs. remuneración media de asalariados a nivel nacional euros de 2000, escala logarítmica**



- Nota: ambas variables se expresan en euros de 2000 utilizando el deflactor del VAB agregado nacional

## 5. Archivos de datos

El trabajo va acompañado de dos archivos de Excel. El primero (*REGDAT\_v22\_5509.xls*) contiene las series enlazadas construidas en este trabajo así como una versión actualizada de las series descritas en de la Fuente (2009b, versión 2.1 de *REGDAT*).<sup>6</sup> El segundo archivo (*datos\_originales\_v22.xls*), por su parte, contiene todos los datos de otras fuentes que se han utilizado para construir mis series, incluyendo las rentas totales del trabajo calculadas con los datos del BBV y con las distintas versiones de la CRE. Los Cuadros 1 y 2 resumen el contenido de ambos archivos.

<sup>6</sup> Las únicas diferencias entre las series incluidas en ambas versiones de *REGDAT* se deben a la incorporación de las nuevas estimaciones que el INE ha publicado durante los últimos meses. Así, se incorpora la primera estimación de algunos agregados para 2009 junto con estimaciones revisadas de todas las magnitudes para 2005-08, que pasan a ser definitivas en el primero de los años citados.

---

### Cuadro 1: Contenido del archivo de datos *REGDAT\_v22\_5509.xls*

---

#### **Series nacionales (excluyendo la extra-regio), con frecuencia anual**

- VAB a coste de los factores/precios básicos, a precios corrientes y constantes de 2000.
- Empleo total y asalariado (puestos de trabajo)
- Población residente a 1 de julio
- Remuneración de asalariados
- Rentas totales del trabajo
- Deflactor del VAB
- Participación del trabajo en el VAB
- "Sueldo medio" (coste medio del trabajo, incluyendo a los trabajadores no asalariados) a precios corrientes y constantes de 2000.

#### **Series regionales, con frecuencia bienal hasta 1989**

- VAB a coste de los factores/precios básicos, a precios corrientes, constantes de 2000 y precios medios del período 1955-2009
  - Empleo total y asalariado (puestos de trabajo)
  - Población residente a 1 de julio
  - Población de hecho a 1 de julio
  - Población residente ajustada a 1 de julio
  - Remuneración de asalariados
  - Rentas totales del trabajo
  - Deflactor del VAB
  - Participación del trabajo en el VAB
  - "Sueldo medio" (coste medio del trabajo, incluyendo a los trabajadores no asalariados) a precios corrientes y constantes de 2000.
- 

### Cuadro 2: Contenido del archivo de datos *datos\_originales\_v22.xls*

---

#### **hoja 1. Agregados nacionales, 1954-96**

- Producto Interior Bruto a precios de mercado a precios corrientes y constantes de 1986
- Valor Añadido Bruto a precios de mercado a precios corrientes y constantes de 1986
- Valor Añadido Bruto a coste de los factores a precios corrientes y constantes de 1986
- Producción imputada de servicios bancarios
- VAB a coste de los factores de la "extra-regio"
- Remuneración de asalariados
- Empleo total y asalariado (ocupados)
- Población de derecho o residente a 1 de julio
- Población de hecho a 1 de julio

*Fuentes:* INE: CNE y CRE base 1986, estimaciones intercensales de población y estimaciones de la población actual; Uriel, Moltó y Cucarella (2000), Maluquer y Llonch (2005), Maluquer (2008)

#### **hoja 2: Series regionales de población del INE**

- Población de derecho o residente a 1 de julio
- Población de hecho, censos de 1950, 60, 70, 81 y 91
- Residentes ausentes como % de la población de derecho, censos de 1950, 60, 70, 81 y 91

*Fuentes:* INE, Cifras de población: [http://www.ine.es/inebmenu/mnu\\_cifraspop.htm](http://www.ine.es/inebmenu/mnu_cifraspop.htm)

#### **hoja 3: Series regionales de la Fundación BBVA**

- Valor Añadido Bruto a coste de los factores a precios corrientes y constantes de 1986
- Empleo total y asalariado (puestos de trabajo)
- Remuneración de asalariados
- Rentas totales del trabajo
- Población residente a 1 de julio
- Producto Interior Bruto

*Fuentes:* Fundación BBV (1999) y Fundación BBVA (2000).

---

---

**Cuadro 2: Contenido del archivo de datos *datos\_originales.xls* – continuación**

---

**hoja 4: CRE00-r**

- Valor Añadido Bruto a precios básicos a precios corrientes y constantes de 2000
- Empleo total y asalariado (puestos de trabajo)
- Remuneración de asalariados
- Rentas totales del trabajo

*Fuentes:* INE, CRE base 2000 (para 2000 y años posteriores) y de la Fuente (2009) para 1995-1999.

**hoja 5: CRE86**

- Producto Interior Bruto a precios corrientes y constantes de 1986
- Valor Añadido Bruto a coste de los factores a precios corrientes
- Empleo total y asalariado (ocupados)
- Remuneración de asalariados
- Rentas totales del trabajo
- Población de derecho
- Valor Añadido Bruto a precios de mercado a precios corrientes

*Fuentes:* INE, CRE base 1986

**hoja 6: BDMORES00**

- VAB a coste de los factores/precios básicos a precios corrientes y constantes de 2000
- Empleo total (ocupados/puestos de trabajo)
- Población de derecho

*Fuente:* de Bustos et al (2008)

**hoja 7: CRE95**

- Valor Añadido Bruto a precios básicos, a precios corrientes y constantes de 1995
- Empleo total y asalariado (puestos de trabajo)
- Remuneración de asalariados
- Rentas totales del trabajo

*Fuente:* INE, CRE base 1995

**hoja 8: Enlace INE de la CRE 1995-00**

- VAB a precios básicos a precios corrientes y en índices de volumen con referencia 2000
- Empleo total (puestos de trabajo)

*Fuente:* INE, CRE Base 2000. Serie homogénea 1995-2008

---

## Referencias

- de la Fuente, A. (2009a). "Un enlace alternativo de los agregados de VAB y empleo entre las bases 1995 y 2000 de la Contabilidad Nacional y Regional." De próxima publicación en *Estadística Española* 52 (173), 2010, pp. 65-88.  
[http://www.fedea.es/033\\_Publicaciones\\_VerMas.asp?id=841](http://www.fedea.es/033_Publicaciones_VerMas.asp?id=841)
- de la Fuente, A. (2009b). "Series enlazadas de algunos agregados económicos nacionales y regionales, 1955-2007. Versión 2.1." Mimeo, Instituto de Análisis Económico, CSIC, Barcelona.  
[http://fedea.es/033\\_Publicaciones\\_VerMas.asp?id=861](http://fedea.es/033_Publicaciones_VerMas.asp?id=861)
- Fundación BBV (FBBV, 1999). *Renta nacional de España y su distribución provincial. Serie homogénea. Años 1955 a 1993 y avances 1994 a 1997*. Bilbao.
- Gollin, D. (2001). "Getting income shares right." Mimeo, Williams Collage.
- Instituto Nacional de Estadística (INE, 2007). "Contabilidad regional de España, base 2000. Serie homogénea 1995-2006. Nota metodológica." En Base de datos electrónica INEbase. Economía: Cuentas Económicas: Contabilidad Regional de España. Madrid.  
<http://www.ine.es/jaxi/menu.do?type=pcaxis&path=%2Ft35%2Fp010&file=inebase&L=0>
- Instituto Nacional de Estadística (INE, 2010a). Contabilidad Nacional de España. Datos históricos, Base 1986. En Base de datos electrónica INEbase. Economía. Cuentas Económicas. Contabilidad Nacional de España. Madrid.  
<http://www.ine.es/jaxi/menu.do?type=pcaxis&path=/t35/p008/cne/ba86&file=pcaxis>
- Instituto Nacional de Estadística (INE, 2010b). Contabilidad Regional de España, Base 1986. En Base de datos electrónica INEbase. Economía: Cuentas Económicas. Contabilidad Regional de España. Madrid.  
<http://www.ine.es/jaxi/menu.do?type=pcaxis&path=/t35/p010/a1996&file=pcaxis>
- Instituto Nacional de Estadística (INE, 2010c). Contabilidad Regional de España. En Base de datos electrónica INEbase. Economía: Cuentas Económicas. Madrid.  
<http://www.ine.es/inebase/cgi/um?M=%2Ft35%2Fp010&O=inebase&N=&L=>
- Maluquer, J. y M. Llonch (2005). "Trabajo y relaciones laborales." En A. Carreras y X. Tafunell, coordinadores. *Estadísticas históricas de España, siglos XIX-XX*, segunda edición. Fundación BBVA, Bilbao, pp. 1155-1245.
- Uriel, E., M. L. Moltó y V. Cucarella (2000). "Contabilidad Nacional de España. Series enlazadas 1954-1997. (CNEe-86). Fundación BBV, Bilbao.